

- – 1972: Descriptions de nouveaux Plusiinae Africains. – Bull. mens. Soc. Linn. Lyon **41** (6), 65–111.
- – 1975: Descriptions de nouveaux Plusiinae du Cameroun. – Bull. mens. Soc. Linn. Lyon **44** (4), 114–118.
- – 1975: Les Plusiinae de la Réunion. – Bull. Soc. ent. Fr. **80**, 157–168.
- – 1975: Noctuidae (Plusiinae). In: ROUGEOT, Missions entomologiques en Ethiopie 1973–1975. – Mém. Mus. Nat.-Hist. Nat. Paris (A) **105**, 42–51.
- – 1978: Descriptions de nouveaux Plusiinae. – Bull. mens. Soc. Linn. Lyon **47** (2), 71–76.
- FLETCHER, G. S. 1963: Exploration du Parc National Albert. – Inst. parc nat. Congo et d’Rwanda **15** (2), 71–120.
- HAMPSON, G. F. 1913: Catalogue of the Lepidoptera Phalaenae XIII. – British Museum, London
- ICHINOSE, T. 1973: A revision of some genera of the Japanese Plusiinae with description of a new genus and two new subgenus. (Lepidoptera, Noctuidae). – Kontyu **41** (2), 135–140.
- JANSE, A. J. T. 1917: Check-List of the South African Lepidoptera Heterocera. – Pretoria; Transvaal-Museum: 1–67.
- PAULIAN, R. & P. VIETTE 1955: Essai d’un catalogue biologique des Lepidopteres Heteroceres de Tananarive. – Mém. Inst. Sci. Madag. (E) **6**, 207–249.
- PINHEY, E. C. G., 1975: Moth of South Afrika. – Tafelberg Publ. Ltd., 1–273.
- WILTSHIRE, E. P., 1980: Insecta of Saudi-Arabia: Lepidoptera. – Fauna of Saudi Arabia **2**, 197–240.

Anschrift der Verfasser:

Gottfried BEHOUNEK, Jägerstraße 4a, D-8024 Deisenhofen, Bundesrep. Deutschland

Dr. L. RONKAY, Zoological Department Hungarian Natural History Museum, Baross utca 13, H-1088 Budapest, Ungarn

## Erste Nachweise der Schwebfliege *Syrphocheilosia claviventris* (STROBL, 1910) im deutschen Alpenraum

(Diptera, Syrphidae)

Von Ulrich SCHMID

### Abstract

For the first time the hoverfly *Syrphocheilosia claviventris* (STROBL, 1910) (Diptera, Syrphidae) could be recorded in the German Alps (Allgäu). Its vertical distribution and its distribution in general in the Alpine area is presented.

Erst jüngst hat CLAUSSEN (1987) wieder auf diese früher als *Cheilosia*-Art betrachtete und von THOMPSON (1980) in die Gattung *Syrphocheilosia* (und damit zu den Syrphinae) gestellte Schwebfliege aufmerksam gemacht und Hinweise zur Bestimmung gegeben.

*S. claviventris* ist aus den Alpen und dem Kaukasus bekannt (CLAUSSEN l. c.). Im deutschen Alpenraum wurde sie jetzt erstmals beobachtet:

4. 7. 1987: 1 ♀ am Nordhang der Fluh südlich Schindelberg bei Oberstaufen/Allgäu; 980 m. Im Bereich einer nassen, quelligen Stelle einer von Rindern beweideten Wiese in der Krautschicht fliegend.

10. 7. 1987: 1 ♂ am Grat des Hochgrats südlich Steibis bei Oberstaufen; 1500 m. Subalpine Rasen, auf *Ranunculus* sitzend.

11. 7. 1988: 1 ♀ am Nordabfall des Hochgrats (Brunnenau); 1400 m. Im Bereich einer feuchten Hochstaudenflur in Bachnähe.

Abb. 1 gibt einen Überblick über die Fundorte von *Syrphocheilosia* im Alpenraum.

Die Art wurde bisher fast ausschließlich im Juli und in der ersten Augushälfte angetroffen (Abb. 2). Diese Konzentration dürfte neben dem Aktivitätsmaximum von *Syrphocheilosia* auch das der Entomologen widerspiegeln. AUBERT et al. (1976: 131) geben für den westschweizerischen Paß Col de Bretolet (1923 m) eine Flugzeit vom



Abb. 1: Fundorte (●) von *S. claviventris* in den Alpen; zur Orientierung sind das Flußsystem, die Grenzen der Alpenländer und die Abgrenzung des Alpenraumes eingezeichnet (nach Daten von AUBERT et al. 1976: 131, BRUGGE briefl. (coll. Instituut voor Taxonomische Zoölogie, Amsterdam) CLAUSSEN 1987: 342, LINDNER & MANNHEIMS 1956: 124, LUCAS briefl. (coll. LUCAS, Rotterdam), OLDENBERG 1916: 104–5, ROHLFIEN & EWALD 1975: 157, SZILÁDY 1938: 140–1; STROBL 1910: 104–5).

25. 6.–27. 8. mit Maximum Mitte Juli an ( $n = 24$ ), GOELDIN (1974: 160) fand die Art ebenfalls in der Westschweiz zwischen dem 16. 5. und dem 15. 7. Das Typus-Exemplar fing STROBL (1910: 104–5) Ende Mai in der Steiermark. Die Höhenverbreitung weist *S. claviventris* als echtes Gebirgstier aus, das zwischen 980 m und 2700 m über NN angetroffen werden kann. Bevorzugt wird die subalpine und alpine Höhenstufe zwischen 1800 m und 2400 m. Hier ist die Art besonders an feuchten Stellen in Wiesen-, Rasen- und Hochstaudengesellschaften zu finden (s. o., CLAUSSEN l. c.).

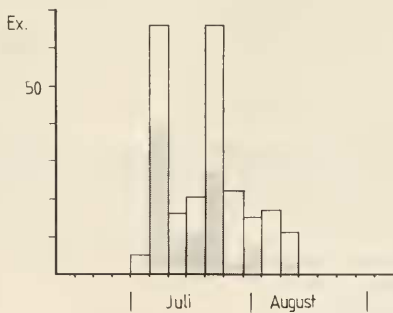


Abb. 2: Flugzeit von *S. claviventris*. Darstellung in Pentadensummen;  $n = 238$ , davon 99 ♂ (grau) und 139 ♀. Median ♂: 13. 7., Median ♀ 23. 7. (Datengrundlage s. Abb. 1).

#### Dank

Herrn Drs. J. A. W. LUCAS, Rotterdam, danke ich herzlich für die ausführlichen Fundortangaben aus seiner Sammlung, ebenso Herrn B. BRUGGE, Amsterdam. Herrn C. CLAUSSEN, Flensburg, verdanke ich einige Literaturhinweise.

## Zusammenfassung

Die Schwebfliege *Syrphocheilosia claviventris* kommt auch im Allgäu vor (3 Nachweise). Für das Gebiet der Alpen wird die bekannte Verbreitung (Abb. 1), die Flugzeit (Abb. 2: 16.5.–27.8. mit einem sehr ausgeprägten Maximum im Juli) und die Höhenverbreitung (Abb. 3; 980–2700 m mit Schwerpunkt zwischen 1800 m und 2400 m) dargestellt.

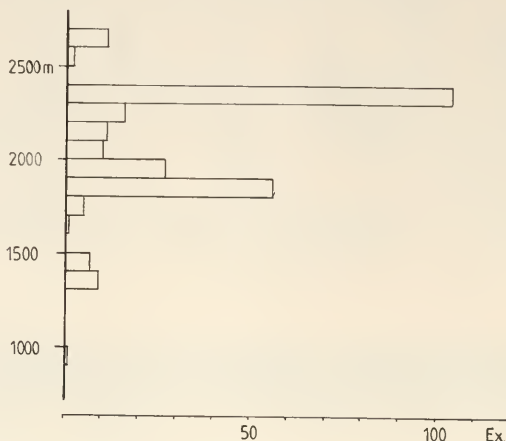


Abb. 3: Höhenverbreitung von *S. claviventris*; n = 260 (Datengrundlage s. Abb. 1).

## Literatur

- AUBERT, J., J.-J. AUBERT & P. GOELDIN 1976: Douze ans de captures systématiques de Syrphides (Diptères) au col de Bretolet (Alpes valaisannes). – Mitt. Schweiz. ent. Ges. **49**, 115–142.
- CLAUSSEN, C. 1987: *Syrphocheilosia claviventris* (STROBL, 1910) und *Cheilosia laeviseta* nom. n. (Diptera: Syrphidae), mit taxonomischen Anmerkungen und neuen Nachweisen aus den Alpen. – Ent. Z. **97**, 341–344.
- GOELDIN, P. 1974: Contribution à l'étude systématique et écologique des Syrphidae (Dipt.) de la Suisse occidentale. – Mitt. Schweiz. ent. Ges. **47**, 151–251.
- LINDNER, E. & B. MANNHEIMS 1956: Zur Verbreitung der Dipteren (Zweiflügler) in den Hochregionen der Alpen. – Jahrbuch des Vereins zum Schutz der Alpenpflanzen und -tiere **21**, 121–128.
- OLDENBERG, L. 1916: Fünf Syrphiden (Dipt.) aus den Alpen und Karpathen. – Wien. ent. Ztg. **35**, 101–107.
- ROHLFIEN, K. & B. EWALD 1975: Katalog der in den Sammlungen des ehemaligen Deutschen Entomologischen Institutes aufbewahrten Typen – XIII. Beitr. Ent., Berlin **25**, 151–161.
- STROBL, G. 1910: Die Dipteren der Steiermark, T. 5 (Nachtr. 2). – Mitt. naturw. Ver. Steiermark **46**, (1909), 45–293.
- SZILÁDY Z. 1938: Über paläarktische Syrphiden. – II. Ann. Mus. nat. Hung. **31**, 137–143.
- THOMPSON, F. C. 1980: Proper placement of some palaeartic „*Cheilosia*“ species (Diptera: Syrphidae). – Proc. ent. Soc. Wash. **82**, 411.

Anschrift des Verfassers:

Ulrich SCHMID, Staatliches Museum für Naturkunde,  
Rosenstein 1, D-7000 Stuttgart 1